



2022

INFORME DE IMPACTO

2022 EN UN VISTAZO

Más de
500
consultas medicas y
nutricionales a
niños menores de 5

775 (97%)
estudiantes
becados
completaron el
año escolar
exitosamente

Más de
8500
horas de capacitación
vocacional y de
emprendimiento recibida
por participantes,
80% en Kaqchikel

Más de
50
individuos involucrados
en el lanzamiento de 5
emprendimientos en la
comunidad usando
microcréditos de Natün

Más de
15.000
miembros de la
comunidad que
han participado

300
refacciones
distribuidas a niños
menores de 5, parte
de un programa
piloto de 2 meses

Más de
43.000
horas de instrucción
escolar bilingüe
español-kaqchikel
recibida por niños en el
pre-escolar

Más de
1,100
horas de tutoría
proporcionadas a 160
estudiantes, 70% vieron
una mejoría en sus
notas

Más de
1,600
paquetes de
comida entregados
a familias

Más de
50
acuerdos de
colaboración con
instituciones y
organizaciones

2022

Este año fue transformador para Natün, y hemos **subido las expectativas para los próximos años**. La innovación de nuestros programas y su éxito en el 2022 seguirá impulsando actividades que se llevarán a cabo en el futuro. Seguimos firmes en el cumplimiento de nuestra misión y decididos en hacerlo de la mejor manera: desarrollo dirigido y liderado por la comunidad Maya.

Guiados por nuestros valores institucionales de **cooperación, integridad, transparencia, respeto, humildad, responsabilidad, y reciprocidad**, realizamos nuestro trabajo de una forma **significativa, sostenible, e impactante** con comunidades aliadas y con las futuras generaciones de Guatemala. Una de las mayores fortalezas de Natün es su personal conformado **por gente local e indígena quienes lideran** y gestionan programas. Nos enorgullece que nuestro trabajo se guie de este conocimiento, perspectiva, y maestría tan incalculable.

En el 2020, Natün revelo su plan de estrategia quinquenal- a 5 años-, y estamos inmensamente orgullosos de nuestro **sustancial progreso hacia nuestras metas ambiciosas de mediano a largo plazo**. Hemos hecho un gran avance para asegurarnos que nuestros programas tengan un impacto positivo que beneficie a todos los miembros de comunidades aliadas y de las **futuras generaciones** de Guatemala. Centralizando el **liderazgo local e indígena**, nos enorgullece nuestro éxito en construir poderosas **colaboraciones inter-institucionales para multiplicar nuestro impacto colectivo**, y para seguir desarrollando **programas intencionales e integrales basados en las fortalezas de la comunidad** para una transformación de largo plazo.

Este año, vimos el lanzamiento del programa de Emprendimiento y Liderazgo de Juventud al igual que la expansión de nuestro enfoque nutricional, particularmente enfocado en el potencial de agricultura familiar y comunal – lo cual ya ha tenido un **impacto positivo en miles de miembros de la comunidad**. La meta de Natün es complementar recursos ya existentes, cultura y fortalezas dentro de las comunidades con las que trabajamos. A medida que seguimos trabajando para cumplir nuestra misión, **continuamente aprendemos con y de las comunidades aliadas**, adaptándonos a sus necesidades y fortalezas, y **creciendo juntos**.



Gracias por ser parte de este trayecto.

SALUD Y NUTRICIÓN

El área de Salud y Nutrición de Natün está compuesto por cuatro programas que abordan la necesidad crítica de salud en poblaciones vulnerables en comunidades rurales alrededor del Lago Atitlán.

El programa de **Salud Comunitaria** sirve como la espina dorsal de nuestro departamento, asegurándose que miembros de la comunidad tengan acceso a los servicios de salud, agua limpia, y seguridad alimentaria. Nuestro programa de **Malnutrición Infantil y de la Niñez** (Creciendo Sanos) combate uno de los problemas de salud más urgentes de la región y trabaja para prevenir la malnutrición en niños menores de cinco años. El programa de **Salud de la Mujer** es otro componente vital del área, enfocado en **salud maternal y cuidados prenatales** asegurándose que mujeres en edad fértil tengan acceso a recursos necesarios. Finalmente, nuestro programa de **Cuidado al Adulto Mayor**, apoya a la población envejeciente dentro de las comunidades y les ofrece acceso a **servicios de salud esenciales** como **terapia física, consultas médicas, y servicios de salud mental**.

El impacto de nuestro trabajo va más allá que estos programas. El área esta guiada por dos temáticas transversales: comunidad y **agricultura familiar y nutrición**. Estas temáticas influyen y guían nuestros programas para generar **acceso a servicios nutricionales y médicos** que tengan **relevancia cultural**, reduciendo la malnutrición infantil y **mejorando la calidad de vida de poblaciones vulnerables**.

Nos alegra compartir que el área de Salud y Nutrición hizo un gran avance en el 2022, plantando e implementando cerca de **200 jardines comunales y familiares**, apoyando a las familias con nutrición sostenible y **rompiendo el ciclo de pobreza**. Nuestro equipo trabajo mano a mano con **190 familias indígenas** para cultivar cinco jardines comunitarios de aprendizaje y 190 jardines familiares utilizando **prácticas orgánicas y regenerativas**. Estamos orgullosos que nuestro programa **esta arraigado en el conocimiento agrícola, ambiental, y nutricional Maya**, contribuyendo al resurgimiento de conocimientos tradicionales.

Además, hemos atendido y **totalmente recuperado a 100%** de los niños que han tenido anemia, parásitos, y altas concentraciones de ácido úrico, u otras infecciones. Nuestros **Centros de Nutrición Preescolar** vieron a **62 estudiantes graduarse**, suministraron **300 refacciones** a estudiantes, y brindaron **500 consultas médicas y nutricionales** a niños menores de cinco.

En un programa piloto, **entrenamos a 42 comadronas** y a **30 promotoras de salud comunitaria** de la región, proporcionándoles **con los recursos e información** que necesitan para ejercer en su capacidad total y **dar buen servicio a su comunidad**. En las comunidades donde trabajamos, las comadronas son elegidas para ser proveedoras de salud médica, pero han sido **históricamente excluidas del sistema de salud estatal**. Nos sentimos honrados de apoyar a estas curanderas talentosas y ayudarles a **desarrollar su capacidad y su conocimiento** en liderazgo comunitario.

De cara al futuro, estamos ansiosos de **expandir** nuestro programa a **más de 250 familias y jardines comunitarios**, entrenar más comadronas y promotoras de salud comunitaria, y afrontar la **adaptación climática, agua, sanación y proyectos de higiene** para aumentar la sostenibilidad y salud de nuestras comunidades aliadas.



EDUCACIÓN

Nuestro departamento de Educación ha profundizado su trabajo en el 2022, con programas que han hecho grandes avances al **mejorar el acceso a educación de calidad** en comunidades rurales **preservando** al mismo tiempo **la cultura Indígena Maya**.

En el programa de becas **Semillas de Educación**, nuestro modelo de apoyo integral ha **ayudado a estudiantes que no tienen recursos para completar sus estudios**. En el 2022, apoyamos a **35 estudiantes a graduarse de la secundaria** y a **775 estudiantes quienes completaron el año escolar exitosamente**. Ofrecimos **65 orientaciones vocacionales y de estudios universitarios**, guiándolos y apoyándolos a seguir sus sueños. Nuestro fondo de **Semillas de Educación** también ha **ayudado a escuelas locales públicas** a aumentar el acceso a educación de calidad **para todos los estudiantes**.

Los receptores de la **beca universitaria** de Natün también han tenido un impacto notable en sus comunidades. En el 2022, **25 receptores de la beca completaron 2,500 horas de servicio comunitario**, ofreciendo tutorías a estudiantes más jóvenes y siendo voluntarios en centros de salud, bibliotecas, y oficinas del gobierno local, dando un apoyo necesario a la comunidad. Estar involucrados en la comunidad no solo ha contribuido al **desarrollo de habilidades de liderazgo** de los estudiantes también les ha ayudado a entender la **importancia de la reciprocidad**, uno de los valores fundamentales de Natün.

El programa de **Comunidades de Aprendizaje** continua ofreciendo tutorías presenciales a estudiantes con dificultades, en el 2022, sumo **1176 horas de tutoría**. Además de los estudiantes tutores, Natün tiene un equipo de **4 profesoras altamente calificadas** que visitan estudiantes y ofrecen tutorías y orientación a aquellos que necesitan más apoyo. Estamos orgullosos de contarles que ofrecemos **talleres de liderazgo juvenil** para desarrollar hábitos de liderazgo y **fomentar las capacidades** de jóvenes participantes, basados firmemente en las **prácticas y valores de la cultura Maya**.

Nuestros **Centros de Nutrición Preescolar** han continuado **ofreciendo educación temprana de calidad y nutrición** a niños menos de 5 años; hemos prevenido, identificado, y tratado la malnutrición en estudiantes de nuestros preescolares de manera exitosa. Los pre-escolares operan en un **ambiente de aprendizaje bilingüe**, lo cual desarrolla las habilidades en español del estudiante al igual que valora y preserva su idioma Maya Kaqchikel.

Estamos emocionados del progreso que ha hecho el área de Educación en el 2022 conectando tan profundamente los componentes, y queremos seguir aumentando este éxito en los próximos años. Estamos comprometidos a continuar desarrollando programas que **priorizan las tradiciones, la cultura, y las comunidades Indígenas Mayas** y dan acceso a educación de calidad para todos.



DESARROLLO ECONÓMICO

Nuestra área de Desarrollo Económico se esfuerza en promover crecimiento profesional y económico, **basado en sabiduría y técnicas locales**, y creando más oportunidades de generación de ingresos para familias y comunidades, a través de los programas de **Emprendimiento, Artesanías, y Escuelas Vocacionales**.

El programa de **Escuelas Vocacionales** ofrece entrenamiento vocacional como repostería, computación, costura, emperlado, y bordado - habilidades pertinentes para las necesidades y recursos de las comunidades aliadas. Nuestros cursos ayudan a estudiantes a **descubrir y potenciar sus habilidades** y su creatividad para que estas habilidades generen ingresos.

Nuestro programa de **Emprendimiento** ofrece **cursos complementarios** a los participantes interesados en desarrollar y aumentar su conocimiento sobre **administración de pequeñas empresas, educación financiera** y responsabilidad, y **modelos de negocio exitosos**, para convertir a ingresos las nuevas habilidades adquiridas. Luego brindamos **financiación inicial** a las pequeñas empresas de estudiantes quienes se gradúan del programa de **Emprendimiento**.

En el 2022, avanzamos en el cumplimiento de las metas de corto a mediano plazo **fortaleciendo sabiduría ya existente** y promoviendo **técnicas artesanales y tradicionales** usadas en las comunidades aliadas. Ofrecimos talleres para enseñar **aptitudes empresariales**, incluyendo **finanzas, planificación económica, administración**, y creación de pequeños negocios. Esto avanza nuestra meta de largo plazo de **promover independencia económica** dentro de las comunidades y **mejorar la calidad de vida** de las familias alrededor del Lago Atitlán.

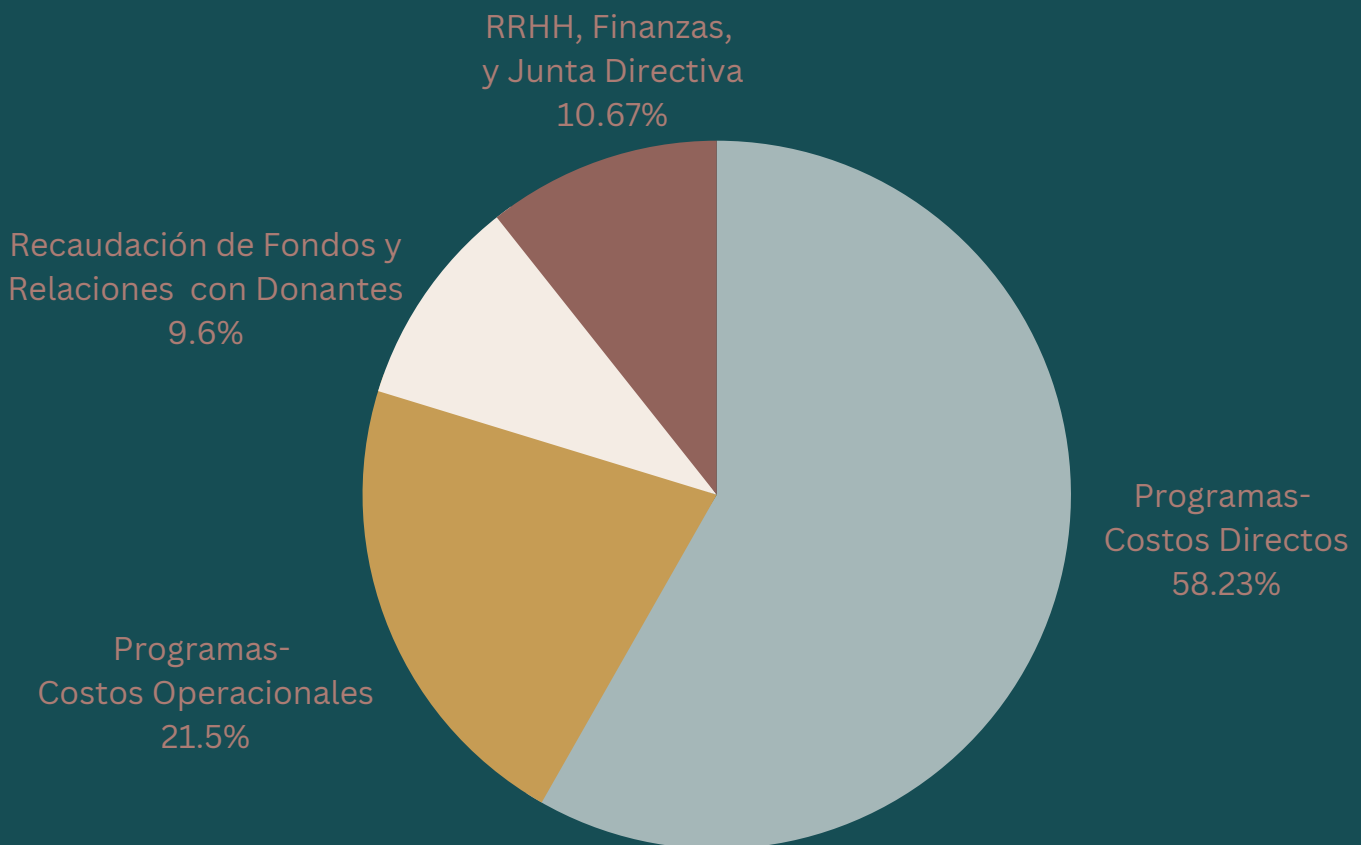
Algunos de los logros más destacados del área en el 2022 incluyen involucrar más de **50 miembros de la comunidad en el desarrollo de planes de negocios completos**, y proveer más de **8500 horas de entrenamiento vocacional y de emprendimiento** a participantes que **viven a menos de 2 kilómetros**, con el 80% de estudiantes recibiendo los talleres en Kaqchikel.

Estos logros permiten que participantes desarrollen habilidades que generan ingresos y mejoren su independencia económica. Aquellos que se gradúan están preparados para competir en el mercado laboral local gracias a nuestras alianzas con el **Ministerio de Educación**, la cual reconoce a los graduados con un **diploma acreditado**.

Mirando hacia adelante en el 2023, tenemos nuestra vista fija en **expandir nuestros programas** a más miembros de la comunidad, **aliándonos con más comunidades rurales**, y poniendo en marcha **grupos de ahorro de mujeres** para invertir en emprendimientos. Nuestra meta es promover más oportunidades que generen ingresos e independencia financiera, que conduzcan a mejores condiciones de vida para las familias que servimos.

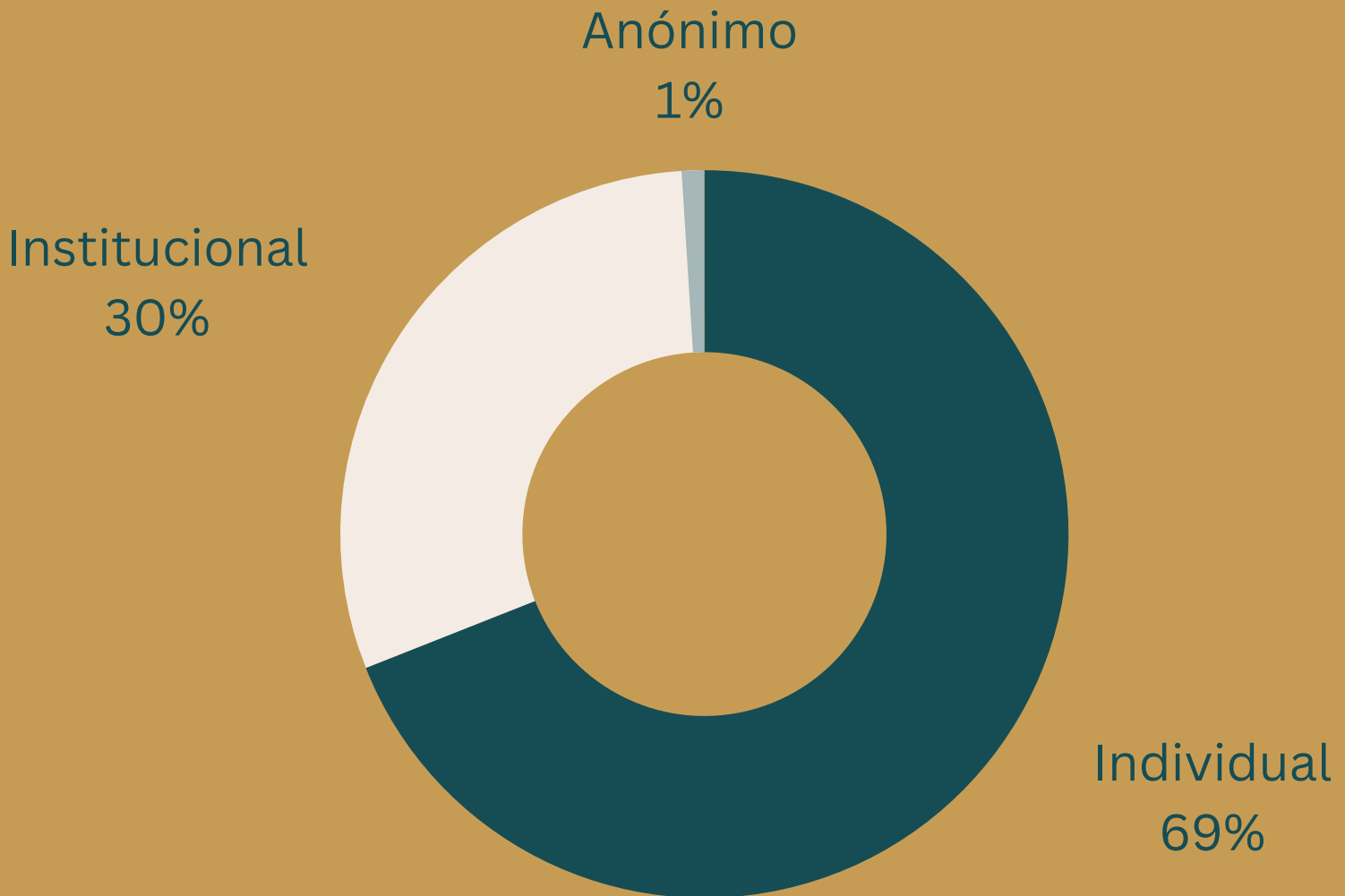


NUESTROS GASTOS



En el año 2022, 79.73% de nuestros gastos totales estuvieron asociados directamente a costos de programas liderados por la comunidad. Los gastos restantes están conformados de administración organizacional y costos de recaudación de fondos.

FINANCIAMIENTO



Natün Guatemala esta increíblemente agradecida que todos eligen compartir su **tiempo**, su **talento**, y/o su **riqueza** con nosotros.

Nuestro trabajo no sería posible sin la increíble generosidad de miles de **individuos** y **donantes institucionales** o sin el compromiso de **profesionales con grandes talentos** que comparten su conocimiento gratuitamente con nosotros.

Si le gustaría hablar con alguien sobre como apoyarnos, de forma financiera u otra forma, nuestro equipo de relaciones y recaudación de fondos le encantaría estar en contacto con usted.

Contáctanos: fundraising@natunguatemala.org.

CONÉCTATE

 natunguatemala.org

 [natunguatemala](https://www.linkedin.com/company/natunguatemala)


 [@natunguatemala](https://www.instagram.com/natunguatemala)


 [@natunguatemala](https://www.youtube.com/channel/UC...)

CONTÁCTANOS

 www.natunguatemala.org

 info@natunguatemala.org

 **Asociación Natün:** Calle del Rastro, Panajachel
+502 7762-0754

 **Natün Guatemala:** 1968 S Coast Hwy #1904 Laguna Beach CA 92651
+1 619 550-2608